

2021年全国硕士研究生入学统一考试 历史学基础真题

一、单项选择题(1~20小题,每小题4分,共80分。下列每题给出的四个选项中,只有一个选项符合题目要求。)

1. 司马迁《史记·五帝本纪》以《诗》《书》等文献为依据,将尧、舜作为真实的君主加以记载,为历代所认同;近代以来,历史学者通常将尧、舜归入“传说时代”。中国早期历史的世代从“尧舜禹汤”变为夏商周,这主要是由于

- A. 历史真相随研究深入而显现
- B. 对早期国家形态认识的差异
- C. 考古未曾发现夏朝以前的文化遗存
- D. 司马迁所依据的文献资料已经失传

2. 汉武帝时期为打击地方势力而采取的重要措施是

- A. 置盐铁官
- B. 铸五铢钱
- C. 徙豪茂陵
- D. 什伍连坐

3. 下列中国古代史学典籍中,采用纪传体撰写的通史性著作是

- A. 《史通》
- B. 《通志》
- C. 《通典》
- D. 《文献通考》

4. 有意大利学者认为,《马可·波罗行纪》对中国、日本的描述,很可能源自当时真正游历过这些地方的商人的讲述,马可·波罗将这些故事综合到一起,编写出当时世界上颇为畅销的书籍。这一研究结论表明《马可·波罗行纪》

- A. 作者未曾到过东方
- B. 描述的内容真实可信
- C. 属纪实文学作品
- D. 反映出东西方的交往

5. 明末出现了一些“异端”思想家,如泰州学派的王艮及其流裔李贽等,他们张扬个性,倡导百姓日用之学。这反映出当时

- A. 土地制度的变革
- B. 商品经济的活跃
- C. 重农抑商的废弛
- D. 中外交流的深入

6. 《天朝田亩制度》将土地分为九等,好田、次田互相搭配,按每家人口的多少进行分配:凡16岁以上的男女,每人皆可分得一份数量相同的土地,15岁及以下者减半。这表明《天朝田亩制度》

- A. 实现了男女地位的平等
- B. 实行土地私有
- C. 突破了小农经济的束缚
- D. 追求绝对平均

7. 20世纪20年代初,全国大小罢工达100多次,参加罢工的人数达30多万,形成了中国工人运动的第一次高潮。这次高潮的出现主要是由于

- A. 中国共产党的领导和推动
- B. 第一次国共合作的正式实现
- C. 北伐战争的胜利进军
- D. 国民党“扶助农工”政策的制定



8. 1926年5月,国民党二届二中全会提出:共产党应将加入国民党的党员名册交由国民党中央执行委员会主席保存;加入国民党的共产党员在国民党的高级党部任执行委员人数,不得超过三分之一。这表明

- A. 国民党左派力量的增强
B. 国民革命运动失败
C. 革命统一战线分化加剧
D. 国民党实行“清党”

9. 1952年某农业生产合作社试行短期包工制,1953年实行季节包工制,1954年根据前两年包工取得的经验,进一步实行常年包工包产制。这些举措意在

- A. 改变束缚农业生产力的旧体制
B. 扩大农民的生产自主权
C. 促进农业高级合作社迅猛发展
D. 开启土地改革运动序幕

10. 1988年9月,中共十三届三中全会决定,把1989年、1990年改革和建设的重点放到治理经济环境和整顿经济秩序上来。这一政策的目标包括

- A. 增加固定资产投资规模
B. 加快社会经济发展速度
C. 有效遏制物价上涨势头
D. 确立市场配置的基础性作用

11. 埃及新王国时期,法老埃赫那吞在颂神诗中写道:“神啊,您无所不能,您的力量谁也不能与您相比,您才是唯一的真神。”这段话反映的历史背景是

- A. 埃赫那吞强化了阿蒙神权
B. 埃及奉行宗教宽容政策
C. 法老完全控制了阿蒙神权
D. 埃及政教斗争异常尖锐

12. 帕提亚(安息)王朝早期,希腊语是官方语言之一,社会上层以精通希腊文化为荣,宫廷中经常上演希腊戏剧。这一现象出现的历史条件是

- A. 亚历山大东征
B. 罗马对东地中海的征服
C. 丝绸之路开通
D. 伯罗奔尼撒同盟的成立

13. 743年,日本统治者为防止土地复荒,宣布“自今以后,任为私财,无论三世一身,咸悉永年莫取”。此后,世人竞相垦田,“势力之家驱使百姓,贫穷百姓无暇自存”。据此可知,当时日本

- A. 律令制国家开始形成
B. 土地私有合法化
C. 寄进地系庄园普遍发展
D. 班田收授制确立

14. 中世纪的欧洲有一则名言:“让我们努力经商吧;在桅杆上挂一面旗不费什么气力,再想降下来不免要付出巨大代价,连同我们的荣誉。”秉持这一理念的团体是

- A. 克吕尼派
B. 条顿骑士团
C. 塔波尔派
D. 汉萨同盟

15. 15世纪前期,法国银行家雅克·科厄尔在王廷当差,享受贵族待遇,他的兄弟和儿子也身居高位,女儿则嫁给贵族子弟。这一现象表明当时法国

- A. 王权的社会基础发生了变化
B. 封臣与封土制度彻底瓦解
C. 市民阶层享有平等参政权利
D. 国王拥有至高无上的权威

16. 近代早期,由于大量白银涌入欧洲,引起通货膨胀与物价上涨,史称“价格革命”。“价格革命”出现的历史背景是

- A. 圈地运动
B. 新航路的开辟
C. 三角贸易
D. 英国工业革命

17. 16世纪20年代,德国法兰克尼亚地区起义军制定了斗争纲领,要求在德国建立一个强有力的中央政府;统一度量衡和币制;取消商税、过境税、食品税以及其他苛捐杂税;允许农民赎买封建义务等。这些主张

- A. 带有资产阶级革命的性质
B. 反映出诸侯统一国家的要求
C. 表明城市贵族统治的加强
D. 体现了马丁·路德的斗争策略

18. 1830—1848年,委内瑞拉出口的咖啡从6万袋增加到20万袋,可可从3.8万袋增加到6.7万袋,牛从1500头增加到1.6万头,皮革从4.5万张增加到36.6万张。同期,工业品大量进口。这说明委内瑞拉

- A. 经济发展走向独立
B. 工业化进程被迫中断
C. 日益卷入世界市场
D. 进出口贸易态势良好

19. 1914年,印度某精英人士写道:“只存在一种共识,那就是在目前英国的危急存亡之秋,印度要与英国同舟共济。一个巨大的机会已经来临,即印度要借此机会要求在帝国内的平等地位并证明它值得拥有这一平等地位。”该精英人士意在说明

- A. 参战为印度自治迎来了机遇
B. 印度民族民主革命运动高涨
C. 印度人已获得更多参政机会
D. 国大党要忠实服务于宗主国

20. 20世纪50—80年代,拉丁美洲的墨西哥、巴西、阿根廷等主要国家纷纷加快现代化进程,民族经济迅速发展。这些国家采取的主要措施是

- A. 优先发展“进口替代”工业
B. 引进外资和进口海外消费品
C. 实行低关税的贸易自由政策
D. 放松国家对经济发展的干预

二、史料分析题(21~22小题,每小题30分,共60分。)

21. 阅读下列材料,并结合所学知识回答问题:

材料一

元丰五年六月壬申,宋神宗论本朝兵制曰:

前世为乱者,皆无赖不逞之人。艺祖(太祖)平定天下,悉招聚四方无赖不逞之人以为兵,连营以居之,什伍相制,节以军法,厚禄其长,使自爱重,付以生杀,寓威于阶级之间,使不得动。无赖不逞之人既聚而为兵,有以制之,无敢为非,因取其力以卫养良民,各安田里,所以太平之业定,而无叛民,自古未有及者。

——李焘《续资治通鉴长编》

材料二

熙宁二年闰十一月十九日,朝廷讨论实施“义勇上番”的意见:

晷叔(参知政事陈升之)曰:“今募兵未消,又养上番义勇,则调度尤不易。”余因为上言募兵之害,终不可经久,余以为如此。余曰:“今养兵虽多,及用则患少,以民与兵为两故也。又五代祸乱之虞,终未能去,以此等皆本无赖奸猾之人故也。”

——王安石《熙宁奏对目录》

问题:

- (1)说明宋初实行募兵制的背景及实施办法。(18分)
(2)概述王安石对募兵制的意见及应对策略。(12分)



22. 阅读下列材料,并结合所学知识回答问题:

材料一



拿破仑进入勃兰登堡门(油画)

材料二

(1)本停战协定签字后六小时停止陆上和空中战斗行动。

(2)立即撤出被侵占各国:比利时、法国、卢森堡以及阿尔萨斯—洛林。应下令自本停战协定签字起十五天内撤完。

(15)废除《布加勒斯特条约》和《布列斯特—立托夫斯克条约》以及各补充条约。

(34)停战协定的期限为三十六日,得延长之。

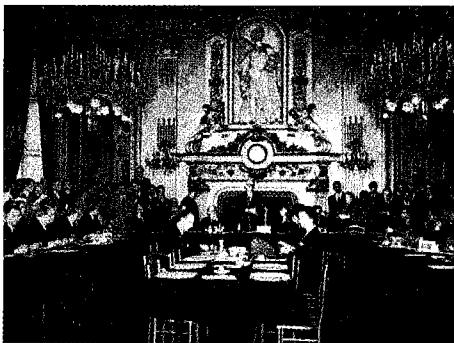
——《康边森林停战协定》(节选)

材料三

1919年战胜国在巴黎召开了解决战后问题及与战败国缔结和约的会议。法、英、美国的领导人支配了这次会议。协约国不允许轴心国代表参加。最苛刻的条款是法国提出的,法国希望消灭或者永久性地削弱德国的实力。

——[美]杰里·本特利《新全球史》(节选)

材料四



欧洲煤钢共同体签约现场

问题:

(1)分别说明上述材料对研究法德关系史的价值。(14分)

(2)概述19世纪初至20世纪中期的法德关系。(16分)

三、论述题(23~26 小题,每小题 40 分,其中主体内容占 30 分,论述组织占 10 分,共 160 分。要求:史实准确,史论结合,逻辑清晰,文字流畅。)

23. 论述九品中正制在门阀士族形成中的作用。
24. 论述公元前 5 世纪到公元 1 世纪西方古典史学的主要成就与特点。
25. 从工业区域布局的角度评述 20 世纪 60—70 年代的三线建设。
26. 论述 19 世纪中期英国自由贸易政策的形成条件和影响。